



MATTOTTI



FONDS POUR LA CULTURE
HÉLÈNE & ÉDOUARD LECLERC

Dossier de presse

CONTACT PRESSE

Claudine Colin Communication

Pénélope Ponchelet

01 42 72 60 01 / 06 74 74 47 01

penelope@claudinecolin.com

www.claudinecolin.com

Lorenzo Mattotti
Nell'acqua, 2001
© Lorenzo Mattotti



Sommaire

- 4** Introduction par Michel-Édouard Leclerc, Président
- 5** L'exposition
- 6** Parcours de l'exposition
- 10** Lorenzo Mattotti / Éléments biographiques
- 12** Catalogue de l'exposition
- 13** Les rendez-vous
- 14** Scénographie
- 16** Les Capucins de Landerneau
- 17** Les expositions du FHEL
- 18** La médiation
- 20** Visuels presse
- 25** Contacts, tarifs billetterie, accès

Introduction par Michel-Édouard Leclerc, Président



David Rosenberg, Lorenzo Mattotti et Michel-Édouard Leclerc.

Lorenzo Mattotti à Landerneau

Les peintures et dessins de Lorenzo Mattotti ont illustré les couvertures de nombreux titres de la presse européenne et américaine : *Télérama*, *Paris Match*, *Vanity Fair*, *Glamour*, *The New Yorker*. De grands festivals de cinéma (Cannes, Naples...), les plus célèbres éditeurs et des musiciens comme Jean-Jacques Goldman et Lou Reed ont fait appel à ses talents de dessinateur pour leurs livres, leurs affiches.... Chacune de ses bandes dessinées a marqué l'histoire du 9^e art. Lorenzo Mattotti a mis son art au service des grands textes de la littérature moderne (Edgar Allan Poe, les frères Grimm, Carlo Collodi, Mark Twain, R.L. Stevenson, Dino Buzzati, Henri Michaux...). Son sens du trait comme de la couleur lui a valu de belles collaborations avec les réalisateurs Wong Kar-wai, Michelangelo Antonioni et Steven Soderbergh.

Alors que ses livres sont traduits dans le monde entier et que des dizaines d'expositions thématiques lui ont été consacrées en Europe et aux États-Unis, Lorenzo Mattotti n'avait jamais bénéficié dans notre pays d'une rétrospective, donnant à découvrir toutes les facettes de son art.

Je connais Lorenzo Mattotti depuis plus de 30 ans. Je l'ai vu pas à pas construire son œuvre, comme une quête, un voyage personnel et même solitaire, hors des courants et des modes, façonnant finalement, au gré de ses propres expériences et confrontations, un langage unique tant dans l'univers du dessin que de la peinture.

Depuis longtemps, je rêvais pour lui, je lui promettais un écrin à la mesure de son talent. Ce sont les Capucins de Landerneau qui lui consacreront une telle exposition cet hiver.

Pour présenter le parcours de Mattotti, je pouvais compter sur l'expertise de Lucas Hureau, probablement le meilleur connaisseur de l'œuvre de l'artiste. D'un commun accord, nous avons initialement proposé le commissariat principal de l'exposition au très franco-belge Pierre Sterckx, professeur et critique d'art, un être passionné par toutes les formes contemporaines d'art graphique de Hergé à Warhol. Malheureusement, ce dernier nous a quittés pour rejoindre d'autres cieux qui j'espère lui seront cléments.

MATTOTTI

INFINI

6 décembre 2015 – 6 mars 2016

Lucas Hureau a eu alors une idée géniale : proposer le rôle au curateur David Rosenberg, qui fut à plusieurs occasions, le complice de Pierre Sterckx lors d'expositions à la Maison Rouge (*Vraoum !*) et à l'espace Louis Vuitton (*Turbulences*).

Le public découvrira à Landerneau un immense artiste pour qui l'élégance, la pureté du trait, la transparence ou la profondeur des couleurs décrivent certes la beauté du monde mais aussi, en contre-point, la solitude des êtres, la fragilité des hommes face à leur destin. Une œuvre à la fois mystérieuse et magnifique.

MICHEL-ÉDOUARD LECLERC

David Rosenberg

Commissaire d'exposition et auteur

En collaboration avec différents musées et institutions, il organise régulièrement des expositions en France et à l'étranger, explorant des domaines aussi variés que les rapports entre l'art et la science ou l'art et la bande dessinée, l'histoire de la photographie, l'histoire des inventions (le néon), les collections particulières, les nouvelles technologies, l'art contemporain chinois ou encore l'univers du manga *underground*... Il a publié de nombreux ouvrages et catalogues d'exposition. Il vit à Paris et voyage régulièrement en Asie.



Affiche de l'exposition
© Lorenzo Mattotti
© FHEL, 2015

Parcours de l'exposition



— Là-bas / Caboto

L'album *Caboto* est une commande réalisée pour le 500^e anniversaire de la découverte de l'Amérique. Premier récit historique de Mattotti, il est consacré à la figure historique de Caboto, négociant, explorateur,

astronome et cartographe originaire de Venise. Mattotti décide, en collaboration avec le scénariste Jorge Zentner, d'épurer le récit initial pour se concentrer sur quelques épisodes marquants, tout en conservant la tonalité contemplative du texte. Disproportion des paysages, folie et démesure, errance, *Caboto* est une ode à la perte ou l'abandon de tous nos repères, une invitation à un voyage sans retour vers l'inconnu.



— Métamorphoses

Dans l'œuvre de Mattotti, les individus, les idées et les choses ne cessent de se transformer au gré de circonstances aléatoires ou d'étranges phénomènes. L'idée étant que le réel et l'imaginaire

divaguent de concert dès qu'on leur en donne l'occasion. *Chimère* explore ce processus et la frontière mouvante où se rejoignent l'esprit d'un vieux sage et la nature qu'il contemple tandis qu'avec *Imprevedibili*, l'auteur crée un univers visuel mêlant délibérément différents styles et codes graphiques. À chaque fois, il s'agit d'improviser en toute liberté; de construire, de détruire, puis de rebâtir un monde en pleine métamorphose.



— Michaux / Au pays de la Magie

Michaux et Mattotti partagent tous deux une même quête de l'identité et de la connaissance qui passe par la métamorphose et le dérèglement intérieur mais aussi par l'invention d'une langue

singulière (verbale ou picturale). «Au pays de la Magie», il y a des cages vides où l'on entend piailler des oiseaux, des feux sans chaleur, un pinceau à paver les routes... L'existence d'une chose y devient avant tout une affaire de décision (n'est-ce pas là une des meilleures définitions de l'Art ?). «Ce qu'il y a de plus intéressant dans le pays, on ne le voit pas...», nous dit Michaux. D'où l'importance de le dessiner, semble répondre Mattotti.



— Mood

Cela commence un matin au réveil. En s'asseyant sur le bord de son lit, l'auteur ressent une forme d'engourdissement, «le poids d'une journée qui commence». À partir de cette scène anodine,

il réalise un premier croquis. Les ingrédients principaux du travail se mettent en place: le silence, le vide, un personnage. Tout est stylisé, épuré, chaque image résultant d'un agencement savant de plans colorés ajustés avec précision. La gamme des couleurs évolue au gré des images, à la manière d'un changement d'accord dans une composition musicale. Le récit qui faisait tenir ensemble les cases d'une bande dessinée s'est tu. Insensiblement, Mattotti arrive au point de rupture où son œuvre bascule du côté de la peinture.



— Psyché

Mattotti a toujours été séduit par la relation que Freud entretient avec l'écriture. Selon lui, le psychanalyste «pactise toute sa vie avec l'art du conte». Afin d'éviter l'écueil qui consisterait à se mettre

dans la peau d'un exégète de la pensée freudienne, Mattotti s'imprègne du climat fantastique ou délirant des différents cas cliniques évoqués, arpentant les «labyrinthes du mental» cartographiés par Freud, et fait ce choix délibérément ambigu de créer un

univers visuel proche en apparence de l'illustration de livres pour enfants. Une méthode ou un chemin qui, aux dires de l'artiste, conduit tout droit à la source inépuisable d'images que recèle la psyché.



— The Raven

En 2003, Lou Reed sort *The Raven*, un album-concept inspiré de sa collaboration avec le metteur en scène de théâtre Robert Wilson pour le spectacle «POEtry» qui revisite l'œuvre d'Edgar Allan

Poe. Alors qu'il souhaite poursuivre l'aventure sous la forme d'un livre, le célèbre musicien découvre l'album *Docteur Jekyll & Mister Hyde* de Mattotti et décide de faire appel à l'auteur.

Fruit de cette collaboration, la série d'œuvres présentée ici restitue le climat, l'ambiance sombre et délétère qui caractérise autant l'univers de Poe que celui des expérimentations musicales de Lou Reed.



— Anges

Pour Mattotti, l'ange symbolise la compassion. Gage d'humanité, son image est libre de toute connotation religieuse. Lumineux ou obscurs, monochromes ou multicolores, ils partagent tous le même pouvoir :

celui d'effacer le monde alentour, comme si rien d'autre ne comptait que l'être qu'ils sont venus enserrer ou apaiser dans leurs bras. Comme si l'ange prêtait ses ailes à un homme ou une femme afin qu'il puisse laisser derrière eux ce qui les accablait et évoluer désormais dans un monde sans pesanteur.



— Ravages

De manière récurrente, Mattotti explore le thème de la guerre et de la destruction. Avec l'album *Feux*, une œuvre hybride oscillant entre bande dessinée et peinture, l'auteur nous plonge au cœur d'un

mystérieux conflit impliquant des militaires et un ennemi insaisissable.

Invité à participer à l'album collectif *Bob Dylan revisited* publié en 2008 en hommage au chanteur, Mattotti choisit *A Hard Rain's A-Gonna Fall*, certainement l'une des chansons les plus sombres de Dylan. En suivant le déroulé du texte qui évoque un monde miné par l'injustice, la souffrance, la pollution et la guerre, Mattotti compose une suite de tableaux poignants, telle une pluie ou un bombardement d'images.



— Violence / Stridence

Pour son adaptation de *Docteur Jekyll & Mister Hyde*, Mattotti déplace l'intrigue de Stevenson en Allemagne à l'époque de la République de Weimar, dressant le portrait d'un individu soumis à des

pulsions criminelles et celui d'une société malade, où tout est marqué du sceau de la violence.

Formellement assez proche — si l'on excepte l'intensité de la palette —, les dessins réalisés pour Amnesty International traitent des exactions subies par le peuple kurde, et d'une manière plus large de la violence exercée au nom du politique en tous lieux et en tous temps.

On retrouve ce thème de l'incarnation de la violence dans l'album *Stigmates*. Ici, le roman graphique devient une odyssée spirituelle, où le protagoniste et l'auteur — l'un par ses actes, l'autre par son art — finissent par sublimer la violence qui les entoure.



— Déréliction

En 1997, l'éditeur allemand Theo Rommerskirchen publie *Bestie e cani di razza* (Bêtes et chiens de race), un ouvrage rassemblant une suite de tableaux aux couleurs somptueuses mettant en scène des

clochards agressés par des chiens de race. Aux dires de Mattotti, « cette œuvre brutale aurait été refusée par n'importe quel autre éditeur ».

Les clochards et les laissés-pour-compte inspirent aussi à l'artiste une autre série de dessins, cette fois-ci jamais publiée et rarement exposée. Intitulée *Nelle Profondità* (Dans les tréfonds), elle rassemble une suite de dessins à l'encre noire composant un âpre poème visuel sur la déréliction.



— Obscure clarté

À l'occasion d'une série de représentations de l'opéra *Hänsel und Gretel* au Metropolitan Opera de New York, la rédaction du *New Yorker* propose à Mattotti de réinterpréter le conte popularisé

par les frères Grimm. Cela fait plusieurs années que l'artiste explore le thème de la forêt au travers d'une série d'œuvres à l'encre et au pinceau, et pour lui, c'est comme si le décor de l'histoire était déjà planté. Cette suite de tableaux semble posséder le charme mystérieux d'une projection à la lanterne magique ou d'un spectacle d'ombres chinoises. Bien que l'obscurité domine, c'est autour du blanc que s'ordonne chaque composition ; un blanc lumineux qui est, pour Mattotti, « le signe même de la vie ».



— Ondoyant

Après un voyage en Patagonie en 2004, Mattotti réalise de nouvelles séries de paysages. Ce faisant, il repense souvent aux grandes étendues désertes qu'il vient de traverser et à ces lignes d'horizon

qui s'étendaient à 360°, formant autour de lui des cercles démesurés. Il dessine de mémoire comme si, dit-il, il avait « enregistré le solfège, la mélodie des paysages ».

La narration disparaît au profit de la sensation : chaque ligne, chaque coup de pinceau ondule, semblable à une caresse sur le corps du paysage, qui est désormais l'unique protagoniste, le seul sujet de la peinture.



— Envol

Affiches de festivals, de spectacles de danse ou de cirque, pochette de disque du musicien René Aubry : bien qu'il s'agisse d'œuvres de

commande et d'illustrations, avec tout ce que cela implique de directives et de contraintes, Mattotti ne renie jamais ce qui fait sa singularité.

D'une certaine manière, il s'agit pour l'artiste de construire des passerelles et des points de rencontre entre son univers visuel et des mondes qui *a priori* ne sont pas les siens. Ici, couleur, mouvement et mélodie représentent simplement différentes facettes ou expressions d'une seule et même énergie symbolisée par l'envol.



— Commedia

Lorsque Mattotti commence à réaliser des illustrations pour la revue *Vanity* en Italie, il met à profit toute l'expérience acquise dans le domaine de la bande dessinée. Ses images se singularisent

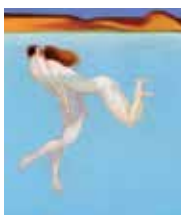
d'emblée, sortant du cadre de la simple illustration de mode. Tel un metteur en scène de théâtre, Mattotti crée de somptueux décors, des ambiances singulières, empruntant parfois certains détails à une œuvre de l'histoire de l'art ou du cinéma. Il joue aussi avec les lumières, les accessoires, l'architecture, le cadrage. Le mannequin n'est plus une silhouette gracieuse et anonyme, c'est un être à part entière avec son caractère et son histoire, un véritable personnage de *commedia*.



— **Attirance**

« Qui peuple ma mémoire ? Qui vais-je rencontrer, voir ou revoir si, fermant les yeux, je me laisse dériver sur la barque du souvenir ? » C'est en cherchant

confusément la réponse à ces questions qu'à la fin des années 1990, Mattotti entreprend un voyage au long cours, un périple à rebours des années et des rencontres. Il commence à dessiner des portraits de femme dans un grand bloc de papier, laissant tour à tour mémoire et imagination guider sa main. Face à ces dessins accrochés au mur, on comprend que cette multiplicité de visages renvoie en fait à l'unicité d'une même présence, d'un même sentiment d'attirance.



— **Amour**

« Une vision panthéiste, un moment d'extase et de fusion avec la nature », c'est ainsi que Mattotti décrit la série *Nell'acqua*. Le bleu domine, un bleu lumineux, sans limite, où les corps enlacés

se laissent bercer, comme en apesanteur. C'est un dialogue harmonieux, une effusion silencieuse, où tout passe par l'étreinte, l'effleurement. En contrepoint à ces images solaires, Mattotti crée une suite de scènes d'intérieur aux tonalités

nocturnes. Vêtu cette fois-ci, un couple s'enlace, allongé sur un lit. Ces instants d'intimité renvoient à des souvenirs lointains et personnels, à « ces moments de découverte de l'autre... ».



— **Incandescent**

Quelques mois après son retour d'un voyage à Bali en 1995, Mattotti commence à utiliser de petits cahiers de papier népalais. Au fil des pages, il y peint une série d'œuvres à la fois sensuelles et

spirituelles, intimes et universelles.

Des cercles dans l'eau, une étreinte, un astre solaire rayonnant, un personnage en méditation, des corps dénudés ornés de délicats motifs floraux : tout, du minéral au végétal, de l'air vibrant à la lumière, de l'eau ondoyante aux corps qui s'y baignent, semble traversé par une énergie fabuleuse qui irradie de toutes parts, embrasant les couleurs et les sens.



— **Oltremai / Postface**

Ce sont des dessins énigmatiques même pour moi, ils font partie de cette exploration du « dedans » que j'ai entreprise il y a maintenant pas mal de temps et qui, dans ce cas, s'est plutôt orientée dans les lieux

de la fable, du mythe, du fantastique.

J'ai l'impression que les images se racontent d'elles-mêmes, librement, qu'elles sont indépendantes de toute phrase qui aurait pu les accompagner.

Le titre *Oltremai* résumait parfaitement le lieu mental où ces images peuvent vivre : outre-jamais du réel... outre-jamais du monde... outre-jamais de nous-mêmes...

Lorenzo Mattotti

Lorenzo Mattotti

Éléments biographiques

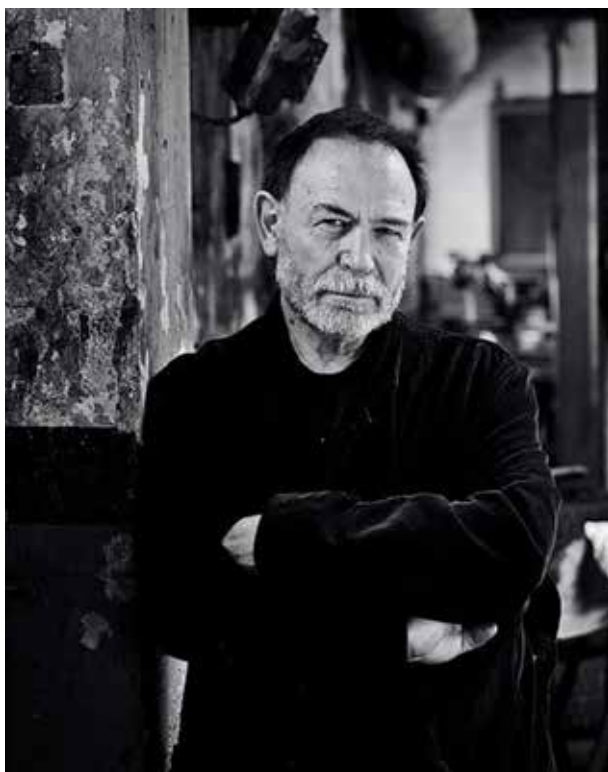


Photo de Gunter Gluecklich

Lorenzo Mattotti vit et travaille à Paris.

Après avoir terminé ses études d'architecture, il publie ses premières bandes dessinées à la fin des années 1970. Au début des années 1980, il fonde avec d'autres auteurs le collectif d'artistes « Valvoline ». En 1984, son album *Feux* est accueilli comme un événement dans le monde de la bande dessinée et remporte de nombreux prix internationaux.

Si son travail, d'*Incidents* (1980) à *Stigmates* (1998), en passant par *Le Signor Spartaco* (1982), *Docteur Nefasto* (1983), *L'Homme à la fenêtre* (1991) et de nombreux autres titres, évolue avec un souci constant de cohérence, on y trouve également l'éclectisme d'un artiste qui choisit d'explorer sans cesse de nouveaux territoires.

Parmi ses dernières publications : *Docteur Jekyll & Mister Hyde* (2002), *Le bruit du givre* (2003).

En 2010, une collaboration avec Lou Reed donne naissance à l'ouvrage *The Raven*.

En 2013, paraît son œuvre visionnaire, *Oltremai*, qui fait ensuite l'objet d'une exposition à la pinacothèque de Bologne.

Enfin en 2014, Mattotti réalise le carnet de voyage *Vietnam* pour la collection « Travel Book » de Louis Vuitton.

Il illustre aussi des livres pour enfants, comme *Eugenio* qui remporte le Grand prix de Bratislava en 1993, une des plus grandes distinctions de l'édition jeunesse. Viennent ensuite *Hänsel et Gretel* (2010), puis *Les aventures de Pinocchio* (2012).

Dessinateur de mode, il interprète les modèles des plus grands stylistes dans les pages de *Vanity Fair*.

Lorenzo Mattotti est aussi l'auteur de nombreuses affiches, couvertures et campagnes publicitaires. On lui doit notamment les affiches de Cannes 2000 et de l'Été romain.

En 2004, il travaille sur le film *Eros* de Wong Kar-wai, Soderbergh et Antonioni, en créant les liens entre les trois épisodes.

En 2007, il réalise l'une des six parties du dessin animé *Peur(s) du noir*.

En 2011, il travaille aux séquences animées du téléfilm de Charles Nemes, *Il était une fois... peut-être pas*.

En 2012, il termine les décors et les personnages du long-métrage d'animation *Pinocchio* d'Enzo D'Alò.

Aujourd'hui, ses livres sont traduits dans le monde entier et ses dessins sont publiés dans des magazines et des quotidiens tels que *The New Yorker*, *Le Monde*, *Das Magazin*, *Domus*, *Süddeutsche Zeitung*, *Le Nouvel Observateur*, *Corriere della Sera* et *la Repubblica*.

L'univers de Mattotti traverse désormais aussi bien la bande dessinée, la peinture, l'illustration que le cinéma d'animation.

De nombreuses expositions personnelles lui ont été consacrées, dont des rétrospectives au Palais des expositions de Rome, au musée Frans Hals de Haarlem et, plus récemment, à Milan, au musée de Porta Romana.



Hänsel et Gretel
2009
Encre de Chine sur papier
© Lorenzo Mattotti

Catalogue de l'exposition



Mattotti / Infini

Sortie novembre 2015
Relié, 230 x 270 mm
216 pages
978-2-9546155-5-4

Éditions FHEL

35 €

Sous la direction de **Michel-Édouard Leclerc**

Conseil éditorial

David Rosenberg

Lucas Hureau

Contributions au catalogue

Michel-Édouard Leclerc, Président du FHEL

David Rosenberg, commissaire de l'exposition

Lorenzo Mattotti

Conception graphique

Yannick Le Cam / Rodhamine, Morlaix

Photogravure

Quat'Coul, Quimper

Impression

Cloître Imprimeurs, Saint-Thonan

Tout à la fois peintre, illustrateur, auteur et voyageur, Lorenzo Mattotti développe depuis les années 1970 une œuvre protéiforme alternant albums de bande dessinée traduits dans le monde entier, illustrations de textes classiques (*Pinocchio* de Collodi ou *Le Pavillon dans les dunes* de Stevenson...), affiches et illustrations pour des journaux et des revues internationales (*Le Monde*, *Vanity Fair*, *The New Yorker*...), collaboration avec des artistes (Lou Reed, Wong Kar-wai, Soderbergh et Antonioni...).

Carnets, dessins, tableaux, projets d'affiche ou d'illustration, planches originales : rassemblant près de trois cents œuvres célèbres ou inédites, l'exposition que lui consacre le Fonds Hélène & Édouard Leclerc permet de parcourir les différents chapitres d'un grand voyage introspectif placé sous le signe de l'imaginaire, de l'art de la composition et du pouvoir expressif de la couleur. Le tout, orchestré en étroite collaboration avec l'artiste, par David Rosenberg, commissaire de l'exposition (et Lucas Hureau, commissaire associé), qui nous livre dans cet ouvrage son regard sur Mattotti, à travers des textes inédits qui construisent et jalonnent ce parcours.

Le livre : contenus et intérêts

– Un entretien de Michel-Édouard Leclerc avec Lorenzo Mattotti et David Rosenberg, commissaire de l'exposition

– Un texte de David Rosenberg sur les inspirations de Mattotti

– Le parcours de l'exposition organisée en 18 sections thématiques (*Là-bas / Caboto, Métamorphoses, Michaux / Au pays de la Magie, Mood, Psyché, The Raven, Anges, Ravages, Violence / Stridence, Déréliction, Obscure Clarté, Ondoyant, Envol, Commedia, Attirance, Amour, Incandescent, Oltremail*), chaque section s'ouvrant par un texte de David Rosenberg et comprenant de nombreuses reproductions des œuvres exposées

– Des repères biographiques et bibliographiques

Les rendez-vous

vernissage

samedi 5 d ecembre   18h

ouverture au public

dimanche 6 d ecembre

conf erences

Des Id ees au Fonds...

o u seront invit es   s'exprimer des artistes,
critiques d'art, commissaires d'expositions,
historiens de l'art, conservateurs de mus ee...

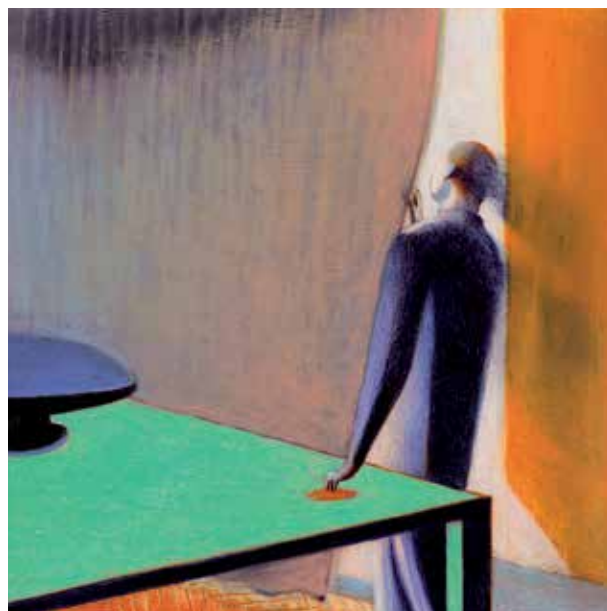


Oltremai

2012

Encre de Chine sur papier

  Lorenzo Mattotti



Rooms

2000

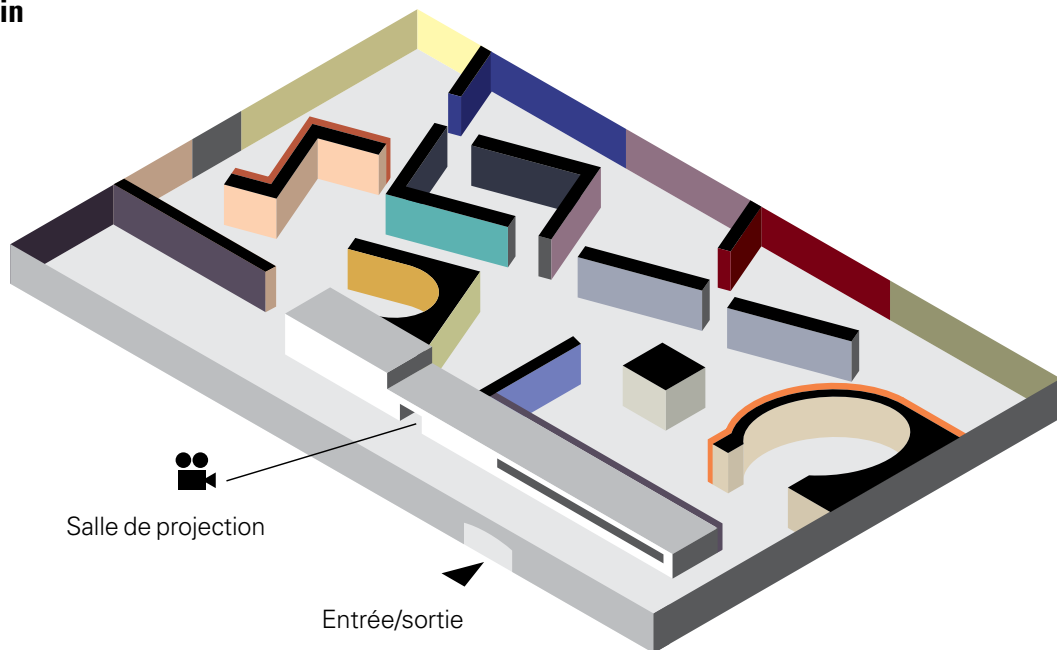
Crayon de couleur

et pastel sur papier

  Lorenzo Mattotti

Scénographie

Éric Morin



- | | | | |
|---|-------------------------------|---|----------------|
|  | Là-bas / Caboto |  | Déréliction |
|  | Métamorphoses |  | Obscure clarté |
|  | Michaux / Au pays de la Magie |  | Ondoyant |
|  | Mood |  | Envol |
|  | Psyché |  | Commedia |
|  | The Raven |  | Attirance |
|  | Anges |  | Amour |
|  | Ravages |  | Incandescent |
|  | Violence / Stridence |  | Oltremai |

« J'ai l'impression que les images se racontent d'elles-mêmes, librement, qu'elles sont indépendantes de toute phrase qui aurait pu les accompagner. »

Lorenzo Mattotti à propos d'*Oltremai*



Les Capucins de Landerneau



Les Capucins de Landerneau



L'équipe permanente

Équipe permanente

Direction : Marie-Pierre Bathany – **Administration :** Maïwenn Carpien – **Expositions :** Mari Anna Bourgès – **Médiation :** Katell Mancec et Clémence Pelleteur – **Éditions :** Jane Serme Le Guennec – **Accueil relations publiques :** Aurélie Guigot – **Librairie :** Claire Cotten – **Régie :** Pauline Uguen.

Conseil d'administration

Hélène Leclerc, Michel-Édouard Leclerc, Michel Penn, Olivier Bordais, Christian Patoureau, Elisabeth Taillandier, Alain Tournier, Karine Jaud, Muriel Bigard, Gérard Vilaine.

Installé dans l'ancien couvent des Capucins de Landerneau, le FHEL – Fonds Hélène & Édouard Leclerc pour la Culture – a accueilli plus de 450 000 visiteurs depuis son ouverture en 2012. En tête des établissements culturels du Grand Ouest, c'est aujourd'hui une visite incontournable pour les amateurs d'art, ainsi que pour un public toujours plus varié et nombreux, de tous âges et de tous horizons.

Créé à l'automne 2011, le Fonds Hélène & Édouard Leclerc pour la Culture est un fonds de dotation (régé par la loi Lagarde) animé par un conseil d'administration et présidé par Michel-Édouard Leclerc. À l'initiative de plusieurs membres de la famille Leclerc, adhérents et anciens adhérents du Mouvement E. Leclerc, rejoints aujourd'hui par d'autres, ce fonds est entièrement financé par des actions de mécénat privé.



Le conseil d'administration

Les expositions

24 juin – 28 octobre 2012

Gérard Fromanger / Périodisation 1962-2012

15 décembre 2012 – 19 mai 2013

Yann Kersalé / À des Nuits Lumière

16 juin – 3 novembre 2013

Joan Miró / L'Arlequin artificier

15 décembre 2013 – 11 mai 2014

**1975-1997 : La bande dessinée fait sa révolution...
Métal Hurlant - (A SUIVRE)**

22 juin – 2 novembre 2014

Dubuffet, L'insoumis

14 décembre 2014 – 17 mai 2015

Jacques Monory

14 juin – 25 octobre 2015

Alberto Giacometti

6 décembre 2015 – 6 mars 2016

Lorenzo Mattotti / Infini



Dubuffet, L'insoumis
© ADAGP, Paris, 2014
© Les Arts décoratifs, Paris
© Fondation Dubuffet, Paris
© FHEL, 2014



Jacques Monory
© Jacques Monory et ADAGP, Paris
© FHEL, 2014



Joan Miró, L'Arlequin artificier
© Successió Miró / ADAGP, Paris, 2013
© Fondation Marguerite et Aimé Maeght, Saint-Paul de Vence
© FHEL, 2013



Alberto Giacometti
© Succession Giacometti (Fondation Giacometti, Paris et Adagp, Paris)
© FHEL, 2015

La médiation

Rendre l'art contemporain accessible au plus grand nombre

Le service de médiation culturelle s'adresse à toute personne désireuse d'obtenir des informations complémentaires sur l'exposition et les œuvres présentées.

L'accès à tous les publics est favorisé par une politique tarifaire avantageuse.

Renseignements et réservations
sur notre site internet
www.fonds-culturel-leclerc.fr

Les visiteurs individuels

À tout moment de la journée et pour toute question, les visiteurs peuvent s'adresser à nos médiateurs présents en salle.

Ils peuvent aussi participer aux visites commentées, proposées du lundi au vendredi à 16h30, et les week-ends et durant les vacances scolaires (zone B) à 11h et 16h30 (sur réservation via notre site internet).

Afin de permettre à tous de découvrir librement l'exposition **Mattotti**, tout en ayant les clés de compréhension de sa démarche et de son œuvre, le Fonds Hélène & Édouard Leclerc met à la disposition de tous un guide du visiteur présentant le plan de salle, le parcours de l'exposition et mettant en avant les œuvres emblématiques.



Vue de l'exposition Giacometti
© Succession Giacometti (Fondation Giacometti, Paris et Adagp, Paris)
© FHEL, 2015

Les groupes



Vue de l'exposition 1975-1997 : La bande dessinée fait sa révolution...
Métal Hurlant - (A SUIVRE)
© FHEL, 2013

Des visites accompagnées sont proposées aux groupes qui peuvent également choisir de découvrir l'exposition en autonomie.

La venue de tout groupe doit faire l'objet d'une demande de réservation préalable obligatoire, par courriel au service médiation : mediation@fhel.fr, suivie d'une confirmation écrite.

Les groupes constitués d'au moins 10 personnes ayant réservé bénéficient d'un tarif réduit et la gratuité est accordée à leurs accompagnateurs. Pour les groupes provenant d'établissements spécialisés, ce tarif réduit peut être accordé pour un effectif moindre.

Les groupes ne sont pas admis les samedis après-midi et les dimanches.

Pour toute information,
contacter le service de médiation
mediation@fhel.fr

« Être médiateur, passeur entre l'art d'aujourd'hui et le public »

Michel-Édouard Leclerc

Les scolaires

L'équipe de médiation accueille les groupes scolaires, de la maternelle à l'enseignement supérieur. Cet accueil se fait de 10h à 15h30, uniquement sur réservation préalable. Les élèves et étudiants sont accueillis pour une visite accompagnée de l'exposition par l'un de nos médiateurs. S'ils le souhaitent, les enseignants peuvent opter pour une visite libre, sur réservation également.

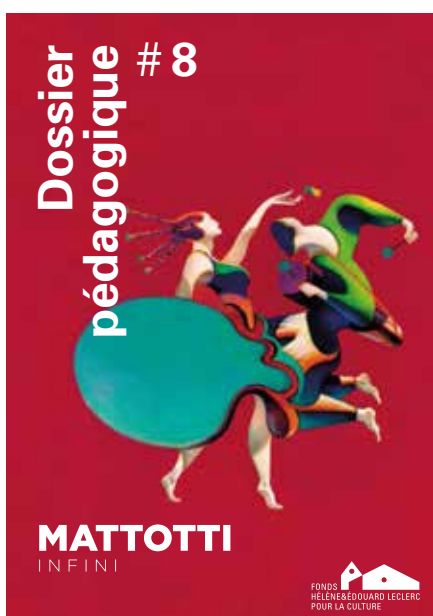
■ Pour toute information, les enseignants sont invités à prendre contact par courriel avec le service de médiation mediation@fhel.fr

Des Idées au Fonds

Un cycle de conférences, rencontres, débats et projections est proposé tout au long de l'exposition : commissaires d'expositions, historiens de l'art, artistes, conservateurs de musée viennent partager leur expérience et apportent un regard nouveau sur la pratique de l'artiste.

Pour connaître les dates des événements à venir, consultez notre site internet et le blog www.fonds-culturel-leclerc.fr

Et inscrivez-vous aux **Nouvelles du Fonds**, en page d'accueil du site, qui vous seront adressées sur votre messagerie.



Mairie de Paris, 1998
© Lorenzo Mattotti



Vue de l'exposition Dubuffet
© Fondation Dubuffet, Paris et Adagg, Paris
© FHCL, 2014

Visuels presse

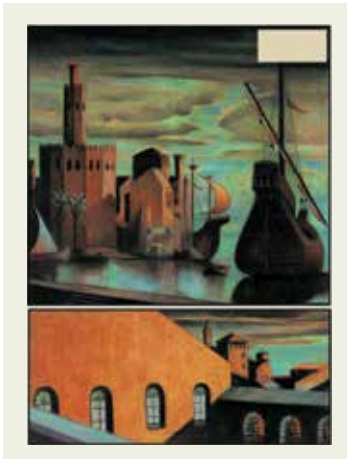


David Rosenberg, Lorenzo Mattotti et Michel-Édouard Leclerc.
© Fonds Hélène&Édouard Leclerc, 2015



Affiche de l'exposition
© Lorenzo Mattotti
© FHCL, 2015

Visuels presse



Caboto
1992
Crayon de couleur,
encre de Chine et pastel sur papier
© Lorenzo Mattotti



Chimère
1993
Encre de Chine sur papier
© Lorenzo Mattotti



Au pays de la Magie
1996
Encre de Chine sur papier
© Lorenzo Mattotti



Série Rooms
2000
Crayon de couleur
et pastel sur papier
© Lorenzo Mattotti



**Sigmund Freud
Racconti analitici**
2011
Crayon de couleur
et pastel sur papier
© Lorenzo Mattotti



The Raven
2009
Crayon de couleur
et pastel sur papier
© Lorenzo Mattotti

Visuels presse



Marisol
Illustration pour *The New Yorker*
1993
Crayon de couleur
et pastel sur papier
© Lorenzo Mattotti



Feux
1984
Crayon de couleur
et pastel sur papier
© Lorenzo Mattotti



Docteur Jekyll & Mister Hyde
2002
Crayon de couleur
et pastel sur papier
© Lorenzo Mattotti



Nelle Profondità
2004
Encre de Chine sur papier
© Lorenzo Mattotti



Hänsel et Gretel
2009
Encre de Chine sur papier
© Lorenzo Mattotti



**Altrove
Chemins de traverse**
2008
Acrylique sur toile
© Lorenzo Mattotti

Visuels presse



Festa della musica
2001
Crayon de couleur
et pastel sur papier
© Lorenzo Mattotti



Vanity Fair
Styliste: Moschino
1989
Crayon de couleur
et pastel sur papier
© Lorenzo Mattotti



Anonymes
2000
Crayon de couleur sur papier
© Lorenzo Mattotti



Nell'acqua
2000
Crayon de couleur
et pastel sur papier
© Lorenzo Mattotti



Carnets indiens
1997-1998
Encre de couleur
sur papier népalais
© Lorenzo Mattotti



Oltremai
2012
Encre de Chine sur papier
© Lorenzo Mattotti

Visuels presse



Le couvent des Capucins, Landerneau
Mise en lumière de Yann Kersalé, 2012
© Fonds Hélène & Édouard Leclerc - Studio Dirou, 2013



Le couvent des Capucins, Landerneau
© Fonds Hélène & Édouard Leclerc - Studio Dirou, 2013



**Visuels disponibles
sur demande,
contacter Pénélope Ponchelet
Claudine Colin Communication**

Contacts, tarifs billetterie, accès

**Fonds
Hélène & Édouard Leclerc
pour la Culture**

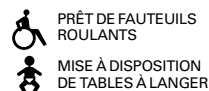
**Aux Capucins
29800 Landerneau**

**Tel : +33 2 29 62 47 78
contact@fhel.fr
www.fonds-culturel-leclerc.fr**

Horaires

.....
6 décembre 2015 > 6 mars 2016
10h – 18h
Ouvert tous les jours
sauf le 25 décembre
et le 1^{er} janvier

.....
Visites commentées pour
les individuels, sur réservation
sur le site internet (20 max)
du lundi au vendredi : 16h30,
week-ends et vacances
scolaires (zone B) : 11h et 16h30



Tarifs

.....
Plein tarif : 6 €
.....
Tarif réduit : 4 €
groupes 10 (et +) sur réservation
.....

Gratuité (sur justificatif) :
demandeurs d'emploi,
bénéficiaires des minima sociaux,
personnes handicapées,
moins de 18 ans, étudiants,
enseignants, titulaires
de la carte ICOM.

Accès

.....

COORDONNÉES GPS
LATITUDE : 48.45 / LONGITUDE : -4.25

AÉROPORT 19 MN
BREST 25 MN / RENNES 2 H

GARE TGV
PARIS / RENNES / LANDERNEAU / BREST



Le Fonds Hélène & Édouard
Leclerc est partenaire
de l'Abbaye de Daoulas,
Océanopolis,
centre d'art Le Quartier
et centre d'art Passerelle.

